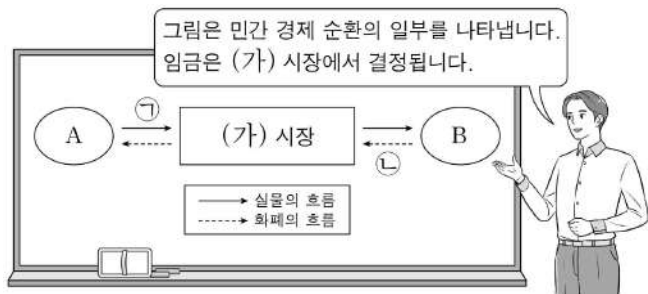


제 4 교시

사회탐구 영역(경제)

성명		수험 번호				—				제〔 〕선택
----	--	-------	--	--	--	---	--	--	--	--------

1. 그림은 교사의 수업 장면이다. 이에 대한 설명으로 옳은 것은?
(단, A, B는 각각 가계, 기업 중 하나임.)



- ① A는 생산물 시장의 공급자이다.
 ② B는 부가 가치를 창출하는 주체이다.
 ③ B와 달리 A는 이윤 극대화를 추구한다.
 ④ ㉠은 재화와 서비스이다.
 ⑤ 가족 휴가를 위한 여행 상품 구입에 대한 지출은 ㉡에 해당한다.

2. 다음 두 사례에 공통으로 나타난 시장 실패의 원인으로 가장 적절한 것은?

- 가로등 서비스는 대가를 치르지 않은 사람의 소비를 막을 수 없으므로 민간 기업은 생산에 대한 경제적 유인이 없다.
- 대가를 지불하지 않은 사람도 수산 자원을 채취할 수 있는 공해에서는 남획의 문제가 발생하여 수산 자원은 결국 고갈된다.

- ① 역선택 ② 도덕적 해이
③ 시장의 진입 장벽 ④ 기업 간 가격 담합
⑤ 재화와 서비스의 비배제성

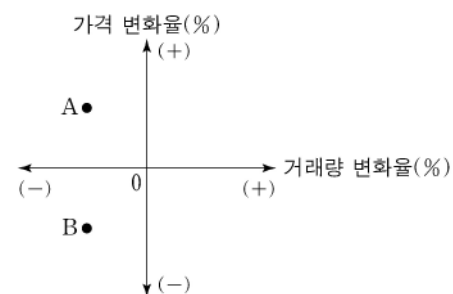
3. 다음 자료에 대한 분석 및 추론으로 옳은 것은? (단, 제시된 자료 이외의 다른 조건은 고려하지 않음.) [3점]

□□ 재단은 최대 100명을 수용할 수 있는 소극장을 운영하고 있다. 공연의 종류와 관객 수에 관계없이 소극장 운영 비용은 공연 1회당 100만 원이 발생한다. □□ 재단은 ㉠ 총수입이 총비용과 일치되도록 표의 가격을 결정한다. 공연 1회당 판매되는 공연 표를 평균 50장으로 예상하여 A 공연 표의 가격을 책정하였으나 실제 판매된 공연 표는 1회당 평균 60장이었다. 최근 □□ 재단은 A 공연 대신 공연 표 판매량에 따라 저작권 사용료를 지급해야 하는 B 공연을 유치하였다. 저작권 사용료는 공연 표 1장당 1만 원이며, 매 공연 전석 매진을 예상하여 B 공연 표의 가격을 책정하였으나 실제 판매된 공연 표는 1회당 평균 80장이었다.

- ① A 공연 표의 가격은 1만 원이다.
- ② B 공연 표의 가격은 2만 원이다.
- ③ A 공연으로 인해 발생하는 1회당 평균 이윤은 0이다.
- ④ B 공연으로 인해 발생하는 손실은 1회당 평균 40만 원이다.
- ⑤ B 공연 표가 1회당 평균 80장 판매될 것으로 정확히 예측되었다면,
⑦을 위한 B 공연 표의 가격은 2만 5천 원이다.

4. 다음 자료에 대한 분석으로 옳은 것은? [3점]

갑국 정부는 시장 균형에서 거래되고 있는 X재 시장에 실효성 있는 가격 규제 정책 (가), (나) 중 하나를 시행하려고 한다. 그림의 A 점은 (가), B점은 (나) 시행에 따른 시장 가격과 시장 거래량의 변화율을 나타낸다. 단, X재는 수요와 공급 법칙을 따르고 (가), (나) 시행 전후 수요와 공급의 변동은 없으며, 암시장은 발생하지 않는다.



- ① (가)는 최고 가격제이다.
- ② (가)의 시행은 초과 수요 발생 요인이다.
- ③ (나)의 시행은 판매 수입 증가 요인이다.
- ④ (나)의 시행은 생산자 잉여 감소 요인이다.
- ⑤ (가), (나)의 시행은 모두 총잉여 증가 요인이다.

5. 다음 자료에 대한 옳은 분석 및 추론만을 <보기>에서 고른 것은?

X재는 시장 균형에서 가격 70달러에 거래되고 있다. ㉠ X재 시장에는 소비 측면에서만 발생한 외부 효과로 인해 사적 편익 이외에 X재 1개당 ㉡ 일정액의 추가 편익이 발생하고 있다. 이에 정부는 사회적 최적 거래량을 달성하기 위해 소비자에게 X재 1개당 20달러의 보조금을 지급해야 하며, 이때 보조금 총액은 1,600달러이다. 표는 X재 시장 공급 곡선상의 점들의 일부를 나타낸다. 단, 수요와 공급 곡선은 모두 직선이다.

가격(달러)	50	60	70	80	90	100
시장 공급량(개)	50	60	70	80	90	100

-<보 기>-

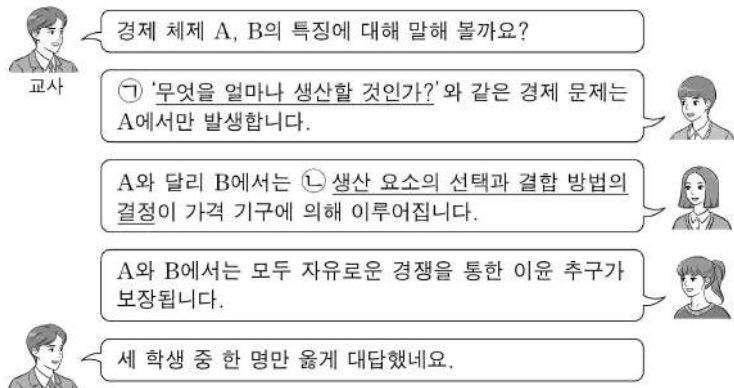
- ㄱ. ㉠은 긍정적 외부 효과에 해당한다.
- ㄴ. 소비자에게 X재 1개당 20달러의 보조금을 지급하면 거래량은 10개 증가한다.
- ㄷ. 소비자에게 X재 1개당 20달러의 보조금을 지급하면 시장 판매 수입은 3,200달러 증가한다.
- ㄹ. ㉡이 현재 수준의 50%로 감소하여도 사회적 최적 거래량 달성을 위해 지급해야 할 보조금 총액은 변함이 없다.

- ① \neg, \perp ② \neg, \sqsubset ③ \perp, \sqsubset ④ \perp, \sqsupset ⑤ \sqsubset, \sqsupset

2 (경제)

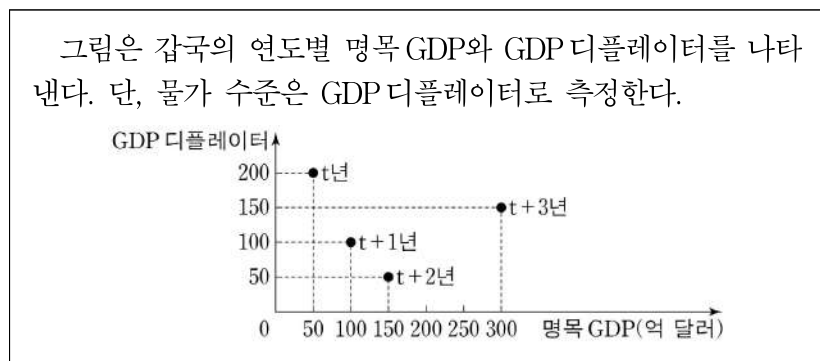
사회탐구 영역

6. 그림은 경제 수업의 일부이다. 이에 대한 설명으로 옳은 것은?
(단, A, B는 각각 계획 경제 체제, 시장 경제 체제 중 하나임.)



- ① A에서는 '보이지 않는 손'의 기능을 중시한다.
- ② A와 달리 B에서는 정부의 계획에 의해 자원이 배분된다.
- ③ A, B에서는 모두 자원 배분의 효율성보다 형평성이 강조된다.
- ④ ㉠은 생산물의 분배 방식 결정에 대한 문제이다.
- ⑤ 기업이 자율적인 의사 결정을 통해 인력을 감축하고 자동화 설비 시스템을 구축하는 것은 ㉠의 사례이다.

7. 다음 자료에 대한 분석으로 옳은 것은? [3점]



- ① t년 명목 GDP는 실질 GDP보다 작다.
- ② t+1년 전년 대비 명목 GDP 증가율은 실질 GDP 증가율과 같다.
- ③ t+2년 화폐 가치는 전년 대비 하락했다.
- ④ t+2년 실질 GDP는 t+1년보다 작다.
- ⑤ t+3년 경제 성장률은 음(-)의 값을 갖는다.

8. 다음 자료에 대한 분석 및 추론으로 옳은 것은? [3점]

표는 2023년 ㉠ 근로 소득이 5,000만 원인 갑의 2023년 소득 및 소비 관련 분석 자료이다. 단, 근로 소득 이외에 정기적으로 발생하는 소득은 없다.

소득 분석	경상 소득:비경상 소득 = 5:1
소비 분석	소득:저축 = 6:1
	처분 가능 소득:소비 지출 = 4:3

*저축 = 처분 가능 소득 - 소비 지출
**처분 가능 소득 = 소득 - 비소비 지출

- ① ㉠은 비경상 소득에 해당한다.
- ② 경조금으로 인한 소득이 1,100만 원일 수 있다.
- ③ 소비 지출은 3,000만 원이다.
- ④ 비소비 지출과 저축은 금액이 같다.
- ⑤ 소비 분석 자료의 지표 비율이 유지되고 소득이 3,000만 원 증가한다면, 저축은 600만 원 증가한다.

9. 다음 자료에 대한 분석으로 옳은 것은?

갑국에는 A 기업과 B 기업만 존재하고 두 기업은 모두 갑국에서만 생산하며, 생산물은 생산한 해에 전량 판매된다. 생산비는 중간재 구입 비용과 노동 비용으로만 구성된다. 표는 2023년 두 기업의 생산량과 생산비를 나타낸다.

구분	A 기업	B 기업
생산량(억 개)	100	200
생산비(억 달러)	100	400

- A 기업은 중간재 없이 X재만을 생산하며, 생산된 X재는 1개당 10달러의 가격에 갑국 내에서 전량 판매된다.
- B 기업은 수입한 원자재만을 중간재로 사용하여 Y재만을 생산하며 중간재 구입 비용은 생산비의 75%이다. 생산된 Y재는 1개당 5달러의 가격에 전량 판매되며, 그중 50%는 수출된다. 단, 교역에 따른 거래 비용은 발생하지 않는다.

- ① A 기업이 창출한 부가 가치는 B 기업보다 작다.
- ② A 기업의 이윤은 B 기업보다 작다.
- ③ 갑국의 중간재 구입 비용은 400억 달러이다.
- ④ 갑국의 순수출은 200억 달러이다.
- ⑤ 갑국의 GDP는 2,000억 달러이다.

10. 다음 자료에 대한 옳은 분석만을 <보기>에서 고른 것은? (단, 제시된 자료 이외의 다른 조건은 고려하지 않음.) [3점]

표는 갑이 상품 A~C로부터 얻는 편익, 상품의 가격 및 설치비를 나타낸다.

구분	A	B	C
편익(만 원)	㉠	40	㉡
가격(만 원)	30	㉢	35
설치비(만 원)	0	3	5

갑은 상품 A~C 중 A를 구입하였고, 그 직후 B의 가격에 대한 20% 할인과 C의 설치비 면제 행사가 시작되었다. B 또는 C를 새로 구입할 경우, A에 대한 환불은 불가하지만 A를 중고 거래 시장에서 거래 비용 없이 최대 25만 원에 판매 가능하다. 이에 갑은 다음 세 가지 방안 중 하나를 선택하려고 한다. 단, 갑은 편익과 기회비용만을 고려하여 합리적으로 선택하고, 상품 A~C로부터 얻는 편익은 변함이 없다.

- <1안> A를 계속 사용
<2안> A를 중고 거래 시장에 판매하고, B를 구입하여 사용
<3안> A를 중고 거래 시장에 판매하고, C를 구입하여 사용

<보 기>

- ㄱ. ㉠과 ㉢의 합은 '66'이 될 수 있다.
- ㄴ. ㉠이 '39'이면 ㉡은 '48'이 될 수 있다.
- ㄷ. ㉠, ㉢이 각각 '35'이면 <2안>을 선택한다.
- ㄹ. ㉢에 관계없이 <3안>은 선택하지 않는다.

- ① ㄱ, ㄴ ② ㄱ, ㄷ ③ ㄴ, ㄷ ④ ㄴ, ㄹ ⑤ ㄷ, ㄹ

11. 다음 자료에 대한 분석으로 옳은 것은? [3점]

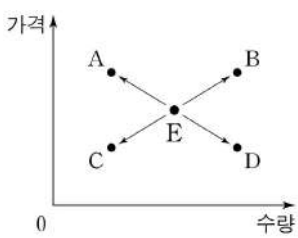
노동만을 생산 요소로 사용하여 직선인 생산 가능 곡선상에서 X재와 Y재만을 생산하는 갑국과 을국은 비교 우위를 갖는 재화에만 특화하여 양국 모두 이득이 발생하는 교환 비율에 따라 교역한다. 그림은 갑국과 을국의 교역 전 소비량과 교역 후 소비량을 나타낸 표의 일부이다. X재 1개 생산의 기회비용이 Y재 1개인 갑국은 X재를 특화하였다. 단, 양국이 보유한 노동량은 같고, 생산된 X재와 Y재는 전량 소비되며, 교역은 거래 비용 없이 양국 간에만 이루어진다.

구분	교역 전 소비량		교역 후 소비량	
	갑국	을국	갑국	을국
X재(개)	20	10	20	
Y재(개)	10	40	20	

- ① 갑국은 X재 생산에 절대 우위를 갖는다.
- ② 갑국의 Y재 최대 생산 가능량은 40개이다.
- ③ 을국의 교역 후 Y재 소비량은 40개보다 적다.
- ④ 을국의 교역 후 X재 1개 소비의 기회비용은 증가하였다.
- ⑤ 양국 간 X재와 Y재의 교환 비율은 2:1이다.

12. 다음 자료에 대한 분석으로 옳은 것은?

그림은 X재 시장에서 수요와 공급 중 하나만 변동될 경우 형성되는 균형점 E의 변화를 나타낸다. X재와 Y재는 보완 관계이고, X재와 Z재는 대체 관계이며, Y재와 Z재는 서로 관계가 없다. 단, X재~Z재는 모두 수요와 공급 법칙을 따르며, 수요와 공급 곡선은 모두 직선이다.



- ① X재에 대한 소비자 선호도의 변화는 A점 또는 D점에서의 이동 요인이다.
- ② X재의 공급자 수 감소는 Z재 거래량 감소 요인이다.
- ③ Y재의 생산 기술 혁신은 B점에서의 이동 요인이다.
- ④ Y재의 공급 감소는 X재 시장의 판매 수입 증가 요인이다.
- ⑤ Z재의 생산 요소 가격 상승은 C점에서의 이동 요인이다.

13. 다음 자료에 대한 분석으로 옳은 것은? [3점]

표는 t년 갑국 A, B 지역의 경제 활동 참가율과 실업률을 나타낸다. t년 대비 t+10년 A 지역의 경제 활동 인구는 변함이 없었고 실업자 수는 25% 감소한 반면 B 지역의 경제 활동 인구나 취업자 수는 각각 50% 증가하였다. 단, 갑국은 A, B 지역으로만 구분되고, 갑국의 15세 이상 인구는 변함이 없으며, t년과 t+10년 모두 A 지역의 15세 이상 인구는 B 지역과 같다.

구분	A 지역	B 지역
경제 활동 참가율(%)	80	50
실업률(%)	10	8

- ① t년 갑국 전체 고용률은 60%보다 높다.
- ② t+10년 실업률은 A 지역이 B 지역보다 높다.
- ③ t년과 t+10년 갑국 전체 실업자 수는 같다.
- ④ t년 대비 t+10년 A 지역의 고용률은 하락하였다.
- ⑤ t년 대비 t+10년 갑국 전체 비경제 활동 인구는 50% 감소하였다.

14. 다음 자료에 대한 분석 및 추론으로 옳은 것은?

현재 X재의 시장 가격은 1,000원이고 거래량은 3개이며 X재 시장의 총잉여는 2,000원이다. X재 시장의 소비자는 각각 X재를 1개만 구입하려고 하는 갑~무, 생산자는 각각 X재를 1개만 판매하려고 하는 A~E만 존재한다. <표 1>은 소비자 갑~무가 X재 1개를 구입할 때의 최대 지불 용의 금액을, <표 2>는 생산자 A~E의 생산자 잉여를 나타낸다. 단, 현재 시장 가격에서 수요량과 공급량은 같다.

<표 1>

소비자	갑	을	병	정	무
최대 지불 용의 금액(원)	1,500	1,300	1,100	900	700

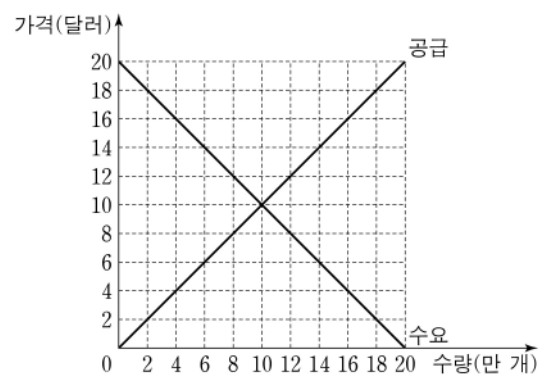
<표 2>

생산자	A	B	C	D	E
생산자 잉여(원)	500	400	㉠	0	0

- ① ㉠은 을의 소비자 잉여와 같다.
- ② 갑과 달리 무는 X재를 구입한다.
- ③ 전체 소비자 잉여는 시장 판매 수입의 50%이다.
- ④ 최소 요구 금액이 가장 큰 생산자는 A이다.
- ⑤ 생산자에게 X재 1개당 100원의 조세를 부과하더라도 거래량은 변함이 없다.

15. 다음 자료에 대한 분석으로 옳은 것은? [3점]

그림은 시장 개방 전 갑국의 X재 시장 상황을 나타낸다.



갑국에서는 시기별로 다음과 같은 상황이 전개되었다.

t기	X재 시장을 개방하여 국제 가격 ㉠ 달러에 X재를 수입함.
----	----------------------------------



t+1기	국내 생산자에게 X재 1개당 ㉡ 달러의 보조금을 지급한 결과 국내 생산량은 10만 개, 수입량은 4만 개가 됨.
------	--



t+2기	보조금 지급 정책을 폐지하고, t+1기 수입량이 유지되도록 X재 1개당 일정액의 관세를 부과함.
------	---

단, X재의 국제 가격은 변함이 없고, 갑국은 X재를 국제 가격 수준에서 무제한 수입할 수 있으며, 갑국에서 생산된 X재는 전량 국내 시장에서 판매된다. 또한 수요와 공급의 변동 요인으로 제시된 정책 이외의 요인은 고려하지 않는다.

- ① ㉠은 '4', ㉡은 '6'이다.
- ② t+1기 국내 소비량은 t기보다 4만 개 증가한다.
- ③ t+1기 수입액은 t기보다 24만 달러 적다.
- ④ t+2기 관세 수입은 24만 달러이다.
- ⑤ t+2기 국내 생산량은 t+1기보다 2만 개 많다.

16. 다음 자료에 대한 설명으로 옳은 것은? (단, 총수요 곡선은 우하향하고 총공급 곡선은 우상향함.)



- ① 갑국에서는 스태그플레이션이 발생하고 있다.
 ② 갑국, 을국 모두 실질 GDP 감소를 동반한 경제 문제가 나타나고 있다.
 ③ ㉠, ㉡의 공통적인 발생 요인으로 총수요의 증가를 들 수 있다.
 ④ ㉠을 개선하기 위한 재정 정책으로 소득세율 인상을 들 수 있다.
 ⑤ ㉡을 개선하기 위한 통화 정책으로 중앙은행의 국공채 매각을 들 수 있다.

17. 다음 자료에 대한 분석으로 옳은 것은? [3점]

원화를 사용하는 갑국에서 거주 중인 A는 미국 달러화로 임금을 받는다. 표는 A의 시기별 전기 대비 미국 달러화 표시 임금 변화율과 각 시기의 환율을 적용하여 원화로 환산한 전기 대비 임금 변화율을 나타낸다.

구분	t기	t+1기
달러화 표시 임금 변화율(%)	2	6
원화 환산 임금 변화율(%)	7	-2

- ① t기 원/달러 환율은 전기에 비해 하락하였다.
 ② 전기 대비 t기 환율 변동은 미국 시장에서 갑국 수출품의 가격 경쟁력 하락 요인이다.
 ③ t+1기 달러화 대비 원화 가치는 전기에 비해 하락하였다.
 ④ 전기 대비 t+1기 환율 변동은 미국인의 갑국 여행 경비 부담 증가 요인이다.
 ⑤ 전기 대비 t+1기 환율 변동은 갑국 기업의 달러화 표시 외채 상환 부담 증가 요인이다.

18. 다음 자료에 대한 분석으로 옳은 것은? [3점]

표는 t년 연초에 원금 1,000만 원을 연 이자율이 일정한 3년 만기 정기 예금 A, B에 각각 예치한 경우 연도별 발생한 이자를 나타낸다. 만기 시 A, B의 원리금은 1,300만 원으로 같다. A, B의 이자 지급 방식은 서로 다르며 예치한 원금에만 이자가 계산되거나, 원금뿐 아니라 발생한 이자에도 이자가 계산되는 방식 중 하나이다. 단, 이자는 매년 발생하고, 세금이나 수수료 등의 거래 비용은 없다.

구분	t년	t+1년	t+2년
A의 이자(만 원)	100	㉠	㉡
B의 이자(만 원)	㉢	㉣	㉤

* 원리금 = 원금 + 이자

- ① A는 예치한 원금에만 이자가 계산되는 상품이다.
 ② 연 이자율은 B가 A보다 높다.
 ③ ㉢은 '100'이다.
 ④ ㉡과 ㉤은 같다.
 ⑤ ㉠에서 ㉡으로의 증가율과 ㉣에서 ㉤으로의 증가율은 같다.

19. 다음 자료에 대한 분석으로 옳은 것은?

<표 1>은 갑국, 을국, 병국의 국제 거래에 따른 2023년 경상 수지 항목별 수취액을, <표 2>는 갑국의 경상 수지를 항목별로 나타낸다. 을국의 2023년 경상 수지는 적자를 기록하였다. 단, 국제 거래는 갑국과 을국 간, 갑국과 병국 간에만 이루어진다.

<표 1>

구분	외화 수취액		
	갑국	을국	병국
상품 수지(억 달러)	70	40	20
서비스 수지(억 달러)	30	㉠	㉡
본원 소득 수지(억 달러)	50	50	0
이전 소득 수지(억 달러)	20	0	15

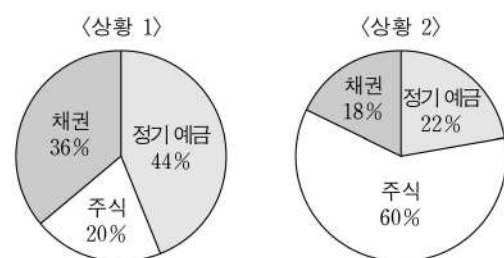
<표 2>

경상 수지(억 달러)			
상품 수지	서비스 수지	본원 소득 수지	이전 소득 수지
㉢	-25	0	㉣

- ① ㉠과 ㉡의 합은 '55'이다.
 ② ㉢은 '5', ㉣은 '10'이다.
 ③ 갑국은 해외 무상 원조금이 포함되는 항목이 5억 달러 적자이다.
 ④ 해외 지식 재산권 사용료가 포함되는 항목에서 을국과 병국의 외화 지급액 합은 50억 달러이다.
 ⑤ 병국 경상 수지는 병국의 통화량 감소 요인이다.

20. 다음 자료에 대한 분석 및 추론으로 옳은 것은? (단, 제시된 자료 이외의 다른 조건은 고려하지 않음.)

갑은 t시점에 자신이 보유하고 있는 ㉠ 전 자산을 정기 예금, 주식, 채권에 동일한 금액으로 나누어 1년간 투자하려고 한다. 정기 예금의 연 이자율은 10%이다. 그림은 t+1년 시점에 투자가 종료될 경우 예상되는 각 상황별 갑의 자산 대비 정기 예금, 주식, 채권의 구성 비율을 나타낸다.



- ① 시세 차익을 기대할 수 있는 상품의 구성 비율은 두 상황 모두 낮아진다.
 ② 채권은 두 상황 모두 손실이 발생한다.
 ③ 배당 수익을 기대할 수 있는 상품의 수익은 <상황 1>이 <상황 2>보다 많다.
 ④ 갑의 투자 수익은 <상황 1>이 <상황 2>보다 많다.
 ⑤ 전 자산을 주식과 채권에 절반씩 투자한다면, <상황 1>과 <상황 2> 간 투자 수익 차이는 ㉠의 경우에 비해 작아진다.

* 확인 사항

- 답안지의 해당란에 필요한 내용을 정확히 기입(표기)했는지 확인 하시오.